

รายงานผลการดำเนินงาน (โครงการย่อย 12 โครงการ)
โครงการพัฒนาการจัดการศึกษาตามยุทธศาสตร์การพัฒนา
มหาวิทยาลัยเทคโนโลยีราชมงคลด้านวิทยาศาสตร์และเทคโนโลยี
ประจำปีงบประมาณพ.ศ. 2553

โครงการ

การพัฒนาการจัดการศึกษาสาขา วิทยบริการอิเล็กทรอนิกส์(e-Library)

มหาวิทยาลัยเทคโนโลยีราชมงคลธัญบุรี

รายงานผลการดำเนินงานโครงการพัฒนาการจัดการศึกษาตามยุทธศาสตร์
การพัฒนามหาวิทยาลัยเทคโนโลยีราชมงคล ด้านวิทยาศาสตร์และเทคโนโลยี

ประจำปีงบประมาณ พ.ศ. 2553

มหาวิทยาลัยเทคโนโลยีราชมงคลธัญบุรี

1. โครงการ การพัฒนาการจัดการศึกษาสาขาระบบเทคโนโลยีสารสนเทศเพื่อการเรียนรู้ (ICT)

▪ บทสรุปผู้บริหารหลักการและเหตุผลของโครงการ

มหาวิทยาลัยเทคโนโลยีราชมงคลธัญบุรี (RMUTT) มุ่งพัฒนาและผลิตกำลังคนเพื่อสนองตามนโยบายความต้องการกำลังคนของประเทศ และเป็นไปตามเจตนารมณ์ของพระราชบัญญัติ การศึกษาแห่งชาติ มหาวิทยาลัยฯ ได้กำหนดแนวคิดในการพัฒนาตามภารกิจของสถาบันอุดมศึกษา เพื่อให้มหาวิทยาลัยฯ สามารถพัฒนาแบบก้าวกระโดด มีศักยภาพที่จะแข่งขัน (Competition) กับสถาบันอุดมศึกษาอื่นๆ และพร้อมที่จะทำภารกิจที่ท้าทาย (Challenge) โดยมีความสอดคล้องกับการกำหนดวิสัยทัศน์ พันธกิจ กลยุทธ์ นโยบาย แผนพัฒนาและดำเนินการมหาวิทยาลัยในด้านต่างๆ ที่ชัดเจนสามารถนำแนวคิดไปสู่การปฏิบัติที่เป็นรูปธรรม โดยมีพันธกิจในการขับเคลื่อนมหาวิทยาลัย ในด้านต่างๆ ได้แก่

- จัดการศึกษาในระดับอุดมศึกษามุ่งเน้นวิชาชีพบนพื้นฐานด้านวิทยาศาสตร์และเทคโนโลยี ที่มีคุณภาพและมีความสามารถพร้อมเข้าสู่อาชีพ
- สร้างงานวิจัย สิ่งประดิษฐ์ นวัตกรรม บนพื้นฐานของวิทยาศาสตร์และเทคโนโลยีสู่การผลิตและการบริการที่สามารถถ่ายทอดและสร้างมูลค่าเพิ่มให้แก่ประเทศ
- ให้บริการงานวิชาการและการศึกษาที่มีแนวคิดเชิงสร้างสรรค์เพื่อการมีอาชีพอิสระและพัฒนาอาชีพสู่การแข่งขัน
- ทำนุบำรุงศาสนา อนุรักษ์ศิลปวัฒนธรรมและรักษาสีงแวดล้อมให้มีคุณค่าต่อประเทศชาติ
- เป็นศูนย์กลางองค์ความรู้ทางการศึกษา บริหารจัดการด้วยธรรมาภิบาล เสริมสร้างคุณภาพชีวิตที่ดีให้กับบุคลากรของมหาวิทยาลัยฯ

ในพ.ศ. 2548 มหาวิทยาลัยเทคโนโลยีราชมงคลได้รับงบประมาณแผนยุทธศาสตร์การพัฒนามหาวิทยาลัยเทคโนโลยีราชมงคลด้านวิทยาศาสตร์และเทคโนโลยี ปี 2549-2553 โดยแบ่งการพัฒนาเป็นยุทธศาสตร์ต่างๆ รวม 12 ยุทธศาสตร์ ซึ่งเมื่อดำเนินการตามยุทธศาสตร์พบว่าการพัฒนาบางด้านมีความคาบเกี่ยวกัน ถ้ามีการบูรณาการยุทธศาสตร์เข้าด้วยกันจะก่อให้เกิดการผนึกกำลัง (Synergy) ในการพัฒนามหาวิทยาลัยได้มากกว่า ดังนั้นใน พ.ศ. 2551 มหาวิทยาลัยจึงได้ปรับรวมยุทธศาสตร์ให้เหลือเพียง 5 Cluster ประกอบด้วย

- Cluster อาหาร

- Cluster แฟชั่นและสิ่งทอ
- Cluster ICT
- Cluster Automation mechatronics
- Cluster พลังงาน

Cluster ICT จัดเป็น Cluster ที่ใหญ่และสำคัญมากที่สุดเพราะเป็นพื้นฐานการพัฒนามหาวิทยาลัยทั้งด้านการจัดการศึกษา และการบริหารจัดการ รวมทั้งเป็น Cluster ที่บูรณาการหลายยุทธศาสตร์ที่เกี่ยวข้องเข้าด้วยกัน ได้แก่

- ยุทธศาสตร์การพัฒนาระบบเทคโนโลยีสารสนเทศเพื่อการเรียนรู้ (ICT)
- ยุทธศาสตร์พัฒนาระบบวิทยบริการอิเล็กทรอนิกส์ (e-Library)
- ยุทธศาสตร์พัฒนาระบบเทคโนโลยีมัลติมีเดียงานศิลปกรรม (Multimedia)
- ยุทธศาสตร์ด้านเทคโนโลยีสื่อสารมวลชน
- ยุทธศาสตร์การพัฒนาทักษะด้านเครื่องกลไฟฟ้าและอิเล็กทรอนิกส์

มหาวิทยาลัยได้เริ่มการพัฒนาตามยุทธศาสตร์ในแต่ละด้านตั้งแต่ พ.ศ. 2549 จนถึงปัจจุบัน (พ.ศ. 2553) ส่งผลให้มหาวิทยาลัยมีการพัฒนาอย่างเป็นรูปธรรมและเป็นพื้นฐานหลักในการพัฒนามหาวิทยาลัยที่เกิดขึ้นใหม่ให้สามารถเติบโตได้อย่างมั่นคงและยั่งยืน

- ผู้รับผิดชอบโครงการ (คณะ/หน่วยงาน)
รศ.ดร.อรุณี อินทรไพโรจน์ สำนักวิทยบริการและเทคโนโลยีสารสนเทศ
- ระยะเวลาดำเนินการ
พ.ศ. 2549 ถึง พ.ศ. 2553
- งบประมาณ

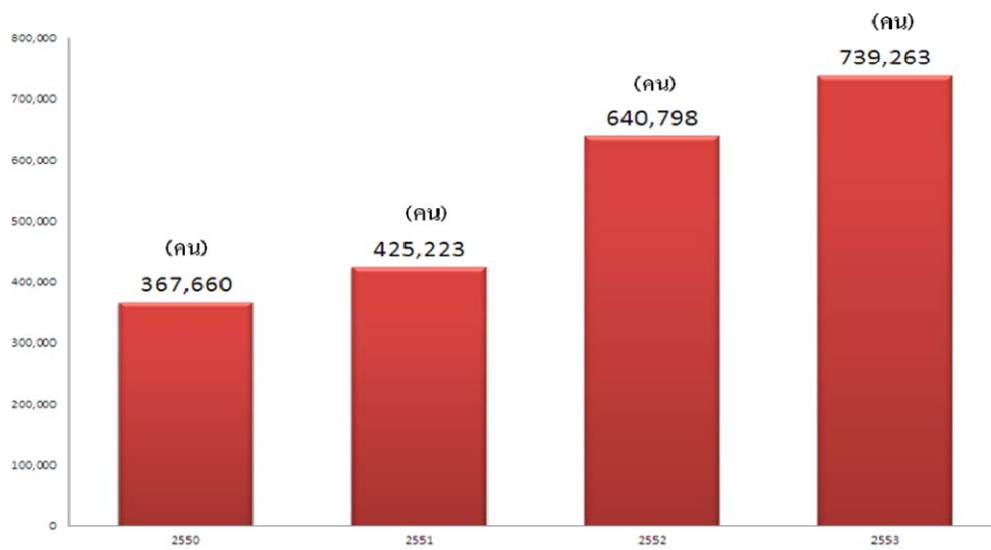
กิจกรรม	จำนวน	งบประมาณที่ได้รับ จัดสรร (บาท)	งบประมาณที่ใช้จ่ายจริง (บาท)
1. ทูนศึกษาต่อ (คน)			
2. ฝึกอบรม / ศึกษาดูงาน			
2.1 จำนวนโครงการ			
2.2 จำนวนผู้เข้าร่วม			
3. ครุภัณฑ์ (รายการ)			
รวมทั้งสิ้น			

ผลลัพธ์จากการพัฒนาจะแบ่งตามประเภทเป็นสองด้านหลักคือการพัฒนาบุคลากรและการจัดหาครุภัณฑ์เพื่อการพัฒนา หลังจากนั้นจึงเป็นผลลัพธ์ที่สร้างผลกระทบโดยรวมต่อการพัฒนามหาวิทยาลัย รวมทั้งผลกระทบต่อชุมชน และสังคม

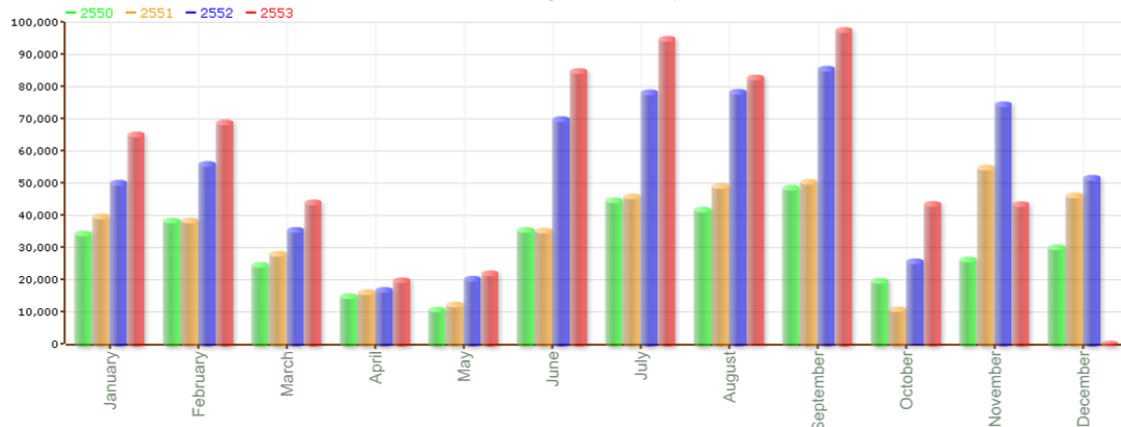
2.1 ผลลัพธ์ด้านการให้บริการ

สามารถพัฒนาระบบการให้บริการ รองรับบริการที่มีคุณภาพทำให้ผู้ใช้บริการ ในส่วนขออาคารวิทยบริการเพิ่มขึ้น โดยลำดับ นับตั้งแต่ปี 2550 เป็นต้นมา

สถิติการเข้าใช้บริการของอาคารวิทยบริการแยกเป็นรายปี



กราฟแสดงจำนวนผู้ใช้บริการห้องสมุดประจำปี



3. การพัฒนาการจัดการศึกษาทั้งระบบ (ผลลัพธ์) ดำเนินการอย่างไร

- 3.1 สามารถพัฒนาพื้นที่ให้บริการในพื้นที่ต่างๆเช่น อาคารวิทยบริการ ทั้งภายในและภายนอกอาคาร ศูนย์บริการความรู้ ในรูปแบบของ Learning Space

คุณภาพบัณฑิตที่เป็นรูปธรรม ในอุตสาหกรรมหรืองานด้านต่าง ๆ ตาม 7 กลุ่มอุตสาหกรรม

กลุ่มอุตสาหกรรม	จำนวน คน	รายละเอียดงานที่ทำ	ชื่อบริษัท/หน่วยงานที่เข้าทำงาน (ยกตัวอย่างเด่นๆ)
1. อุตสาหกรรมยานยนต์			
2. อุตสาหกรรมเหล็ก			
3. อุตสาหกรรมปิโตรเคมี			
4. อุตสาหกรรมซอฟต์แวร์			
5. อุตสาหกรรมอาหาร			
6. อุตสาหกรรมท่องเที่ยว			
7. อุตสาหกรรมแฟชั่น			

สาขาที่เกี่ยวข้อง

ที่	สาขาที่เกี่ยวข้อง	จำนวนนักศึกษาทั้งหมด	จำนวนบัณฑิตที่จบ

เป้าหมาย :

รายการ	ตามวงเงินเดิม	ตามงบที่ได้รับจัดสรร
การพัฒนาบุคลากร		
การจัดหาเครื่องมือและห้องปฏิบัติการ		
การดำเนินงานตามภารกิจ		
นักศึกษาสาขาที่เกี่ยวข้อง (สายวิทย์)		
นักศึกษาสาขาที่เกี่ยวข้อง (สายสังคม)		
สัดส่วนนักศึกษาสาขาที่เกี่ยวข้อง สายวิทย์ : สายสังคม		
นักศึกษาเข้าใหม่ ปี 2552		

จำนวนโครงการวิจัย นวัตกรรมและสิ่งประดิษฐ์		
จำนวนโครงการบริการวิชาการแก่สังคม		
จำนวนผู้เข้าอบรม		

งบประมาณในการดำเนินงาน

มทร.	งบประมาณ			
	วงเงินตามมติกรม.	ได้รับจัดสรร งบประมาณ	ร้อยละ	คงเหลือ งบประมาณ
ชัยบุรี				
กรุงเทพฯ				
พระนคร				
ตะวันออก				
รัตนโกสินทร์				
สุวรรณภูมิ				
ล้านนา				
อีสาน				
ศรีวิชัย				
รวม				

งบประมาณแยกตามกิจกรรม

มทร.	งบประมาณ	
	พัฒนาอาจารย์	จัดหาเครื่องมือ/ห้องปฏิบัติการ
ชัยบุรี		
กรุงเทพฯ		
พระนคร		
ตะวันออก		
รัตนโกสินทร์		
สุวรรณภูมิ		
ล้านนา		
อีสาน		

ศรีวิชัย		
รวม		

4. รายงานผลการดำเนินงาน และการขยายผลของการดำเนินงาน

โครงการย่อยที่เกิดจากผลของงบบุทธศาสตร์ได้แก่

- การพัฒนาบุคลากรในการใช้งบบุทธศาสตร์
- โครงการบริการวิชาการที่เป็นผลจากการพัฒนาบุคลากรและครุภัณฑ์ของงบบุทธศาสตร์ (ชื่อ โครงการ/กิจกรรม จากงบประมาณใด เท่าไร โปรดระบุ)

ที่	ชื่อโครงการ/กิจกรรม	แหล่งประมาณ	จำนวนเงิน (บาท)

4.1 ผลการดำเนินงานโครงการย่อยภายใต้โครงการยุทธศาสตร์ฯ

- วิธีการดำเนินงาน
- ตารางอบรม (ถ้ามี)
- รายละเอียด ข้อมูลผู้เข้าอบรม วิทยากร เนื้อหา ผู้ประสานงานในพื้นที่ (กรณีนอกมหาวิทยาลัยฯ)
- ผลการดำเนินงานตามวัตถุประสงค์ (อธิบายพร้อมภาพประกอบ) และ (แผ่น CD รูปภาพประกอบ)
- ผลการประเมินความพึงพอใจ
- ปัญหาอุปสรรค
- ข้อเสนอแนะ
- ผลที่คาดว่าจะได้รับ
- แผนดำเนินการในคราวถัดไป

แนบเอกสาร รายชื่อผู้เข้าร่วมโครงการ ตำแหน่ง/หน่วยงาน

4.2 ทวนศึกษาต่อ

- ปัญหาอุปสรรค
- ข้อเสนอแนะ

4.3 รายงานครุภัณฑ์ (ให้ระบุรายละเอียดตามรายการครุภัณฑ์/ ชุดครุภัณฑ์ที่ได้รับ)

ผลการดำเนินงาน รวมผลผลิต ผลลัพธ์และผลสัมฤทธิ์ การขยายผล(Impact) ที่เกิดจากองค์ความรู้ของโครงการชุดนี้ (บรรยายความ)

1. การจัดการศึกษาของมหาวิทยาลัยเทคโนโลยีราชมงคล

- สามารถรองรับการให้บริการห้องสมุดและแหล่งเรียนรู้







2. การศึกษาวิจัย นวัตกรรมและสิ่งประดิษฐ์

- งานวิจัยเชิงสหวิทยาการ
- งานวิจัยที่ร่วมกับภาคเอกชน
- งานวิจัยเพื่อการตอบสนองนโยบายของรัฐ
- งานวิจัยประเภทสิ่งประดิษฐ์และนวัตกรรม

ที่	ชื่อโครงการ/กิจกรรม
1	สถานภาพธรรมภิบาลมหาวิทยาลัยเทคโนโลยีราชมงคล
2	สถานภาพธรรมภิบาลมหาวิทยาลัยประเทศออสเตรเลีย
3	ประเมินผลการดำเนินงานของ NOLP ทุนวิจัย
4	โครงการพัฒนาระบบสารสนเทศสำหรับจัดการโครงข่ายระบบผลิตพลังงานจากแสงอาทิตย์
5	สารสนเทศเพื่อการจัดตั้งศูนย์เฝ้าระวังสิ่งแวดล้อมและสุขภาพภาคประชาชน

3. การบริการงานวิชาการแก่สังคม

- ผลลัพธ์ทางเศรษฐกิจ / คุณภาพชีวิต / การลดการนำเข้า / เพิ่มรายได้แก่ประเทศ ฯลฯ

ที่	ชื่อโครงการ/กิจกรรม
1	ผลิตสื่อกลุ่มสาระการเรียนรู้วิทยาศาสตร์ ระดับประถมศึกษา <ul style="list-style-type: none"> • สร้าง สื่อลดการจัดซื้อจัดหาจากต่างประเทศ • สร้างความรู้ให้กับนักเรียน ทั่วประเทศ

2	Digitized Document สำนักงาน <ul style="list-style-type: none"> ● ลดการใช้กระดาษ ● ลดการจัดหา โปรแกรมจากต่างประเทศ
---	---

4. การสร้างเครือข่ายกับหน่วยงานภายนอก

1 สถาบันคลังสมอง

2 สวทช.

3 สพฐ

4 ปปช.

5 แผนงานสร้างเสริมการเรียนรู้กับสถาบันอุดมศึกษาไทย เพื่อการพัฒนานโยบายสาธารณะที่ดี (นสธ.)

5. การขยายผล

■ ด้านการฝึกอบรม / ศึกษาดูงาน

- จัดอบรมให้กับใคร ชื่อโครงการอะไร งบประมาณเท่าไร ผู้เข้าอบรมกี่คน ร้อยละความพึงพอใจเท่าไร
- ใช้สอนในวิชาอะไรบ้าง นักศึกษาทั้งหมดกี่คน

■ ด้านการจัดซื้อครุภัณฑ์

- ใช้สอนวิชาอะไรบ้าง กี่ครั้ง / ชั่วโมง / เทอม
- ให้บริการกับใคร อย่างไร กี่ครั้ง ลดต้นทุนให้กับผู้รับบริการเท่าไร อย่างไร

ผลการดำเนินงาน รวมผลผลิต ผลลัพธ์และผลสัมฤทธิ์ การขยายผล (Impact) ที่เกิดจาก องค์ความรู้ของโครงการชุดนี้ (บรรยายความ) ผลลัพธ์จากการพัฒนา ยุทธศาสตร์ ICT ยุทธศาสตร์ e-Library และยุทธศาสตร์ Multimedia

ผลลัพธ์ของการใช้งบประมาณยุทธศาสตร์เพื่อการจัดหาครุภัณฑ์ที่มีต่อการพัฒนามหาวิทยาลัยในระยะเริ่มต้นเป็นการพัฒนาเตรียมความพร้อม โดยเฉพาะโครงสร้างพื้นฐานด้าน ICT เน้นการพัฒนาแหล่งเรียนรู้หลักนอกชั้นเรียนของมหาวิทยาลัยอยู่ที่ อาคารวิทยบริการ สำนักวิทยบริการและเทคโนโลยีสารสนเทศ สภาพแวดล้อมโดยรวมคือห้องสมุดในแบบดั้งเดิม ที่ประกอบด้วยชั้นหนังสือตัวหนังสือ โต๊ะ เก้าอี้ สำนักวิทยบริการและสารสนเทศ (สวส.) ได้รวมงบประมาณ ใน 3 ยุทธศาสตร์ที่รับผิดชอบเข้าด้วยกัน คือ ยุทธศาสตร์ ICT (พ.ศ. 2549-2553) ยุทธศาสตร์ e-Library (พ.ศ. 2550-2551) และ ยุทธศาสตร์ Multimedia (พ.ศ. 2549-2550) ต่อมายุทธศาสตร์ด้านมัลติมีเดียเน้นไปที่การพัฒนาห้องปฏิบัติการของนักศึกษาคณะศิลปกรรมศาสตร์ ผลลัพธ์ต่อการพัฒนามหาวิทยาลัยสรุปได้ดังนี้

5.1 การเพิ่มจำนวนพื้นที่การให้บริการ

พื้นที่บริการด้าน ICT และห้องสมุดได้เพิ่มจาก 3 อาคารเป็น 5 อาคาร พื้นที่ 6,900 ตารางเมตร เป็นมากกว่า 10,00 ตารางเมตร (แผนภาพที่ 1) โดยปรับพื้นที่บริการให้มีความทันสมัย นำใช้งานมากขึ้น



ผลการพัฒนาช่วยเพิ่มจำนวนผู้ใช้บริการเพิ่มจาก 347,284 ครั้งในปี พ.ศ. 2550 เป็น 640,738 ครั้ง ในปี พ.ศ. 2552 อัตราการใช้งานในแต่ละเดือนสูงขึ้นทุกปี (แผนภาพที่ 2 และ 3) ปัจจุบันการใช้งานเฉลี่ยวันละ 4,000 กว่าคน

5.2 การเพิ่มจำนวนห้องปฏิบัติการด้าน ICT และทรัพยากรการเรียนรู้

การพัฒนาได้เพิ่มจำนวนห้องปฏิบัติการด้าน ICT และทรัพยากรการเรียนรู้ ซึ่งนักศึกษาและ

บุคลากรสามารถใช้บริการได้ตั้งแต่เวลา 8.30-21.00 น. และ 9.00-18.00 น. ในวันหยุดราชการ จำนวน
ห้องที่ให้บริการสรุปได้ดังนี้

ตาราง จำนวน รายชื่อห้องเรียน/ห้องปฏิบัติการ จากการใช้งบประมาณ

ชื่ออาคาร	ชั้น	ชื่อห้องเรียน/ห้องปฏิบัติการ	ขนาดความจุ (คน)
อาคารสำนักงาน ผู้อำนวยการ (2 ชั้น)	1	• ห้องปฏิบัติการแผนกเทคนิคและระบบเครือข่าย	2 คน
		• ห้องปฏิบัติการแผนกระบบฐานข้อมูลและระบบสารสนเทศ	4 คน
		• ห้องปฏิบัติการแผนกพัฒนาและเผยแพร่เว็บไซต์	4 คน
อาคารฝึกอบรม (2 ชั้น)	1	ห้องมัลติมีเดีย 1, 2	35 คน, 20 คน
	2	ห้องอบรม ICT 1, 2	50 คน, 40 คน
อาคารวิทยบริการ (5 ชั้น)	1	ห้องมินิเธียเตอร์	50 คน
		Executive 1, Discussion 1	6 คน, 20 คน
		ห้อง IT ZONE	200 คน
	2	Edutainment Center มุมหนังสือเฉพาะทางด้านการออกแบบ ภาษา อาหาร คนตรี ห้องปฏิบัติการด้านภาษา	140 คน
	3	Discussion 3 ห้อง (3-1, 3-2, 3-3) ห้องค้นคว้าสำหรับอาจารย์	ห้องละ 12 คน 8 คน
		Notebook Zone	50 คน
4	ห้องประชุม สัมมนา (Seminar)	80 คน	
	Discussion 4-1, 4-2	20 คน, 12 คน	
5	ห้องสติ-สันติ	20 คน	
	ห้องประชุมเมฆาวิ	120 คน	
	ห้องคอมพิวเตอร์ (e-Learning)	24 คน	
	ห้อง Discussion 5-1	8 คน	
	ห้องตัดต่อวิดีโอ ห้อง Sound Lab ห้องสตูดิโอ		
อาคาร iWork (3 ชั้น)	1	ห้องเรียนภาษา /ห้องบรรยาย 4 ห้อง	ห้องละ 20 – 25 คน
	2	ห้องปฏิบัติการคอมพิวเตอร์ 1, 2	60 - 100 คน
	3	ห้อง Network Academy 1, 2	30 คน, 10 คน
ห้อง Database		20 คน	
ห้องอบรม ICT		40 คน	
อาคาร CKC (1 ชั้น)	1	ห้องปฏิบัติการคอมพิวเตอร์ 1	20 คน
		ห้องสมุด	30 คน
		IT Zone	40 คน

การพัฒนาพื้นที่และสภาพแวดล้อมที่ดีในการเรียนรู้ทำให้ นักศึกษามาเข้าใช้บริการมากขึ้นและมี
ความสุขในการค้นคว้าหาข้อมูลและทรัพยากรการเรียนรู้



พื้นที่ภายในห้อง Discussion ที่จัดให้นักศึกษาสำหรับ การเรียนรู้ร่วมกัน การติว การนำเสนอ
งาน ซึ่งได้รับความนิยมจากนักศึกษาอย่างมาก

ผลกระทบจากการดำเนินงาน



ผลกระทบด้านภาพลักษณ์จากการดำเนิน โครงการยุทธศาสตร์ทำให้มหาวิทยาลัยฯสามารถผลิต
ให้บริการ ในพื้นที่ อาคารวิทยบริการได้อย่างเต็มประสิทธิภาพ ตอบสนองต่อนโยบายการจัดการพื้นที่
และแหล่งเรียนรู้



เนื่องจาก พื้นที่ภายในมีจำนวน ไม่เพียงพอต่อความต้องการของนักศึกษาในการใช้งาน
มหาวิทยาลัยจึงมีนโยบายในการขยาย พื้นที่ภายนอก ในรูปแบบ ของซุ้มนั่งพักผ่อน ที่มีการจัดอุปกรณ์
ที่จำเป็น เครื่องช่วยไร้สาย ให้นักศึกษาสามารถใช้งานได้ตลอดเวลา แม้แต่เวลาที่ห้องสมุด ปิดบริการแล้ว



ปัจจุบันการให้บริการภายนอกอาคารได้รับความนิยมในการใช้งานสูงมากเนื่องจาก บรรยากาศ และภูมิทัศน์โดยรอบมหาวิทยาลัย มีความสวยงาม และนักศึกษามีความสุขในการที่ได้อยู่ใกล้ชิดกับธรรมชาติ

- **ผลกระทบด้านความคุ้มค่าต่อการลงทุนและการบริหารจัดการทรัพยากรการจัดตั้งศูนย์คอมพิวเตอร์ (iWORK) สามารถรองรับการให้บริการในด้านต่างๆ เช่นการเรียนการสอน การอบรม การให้บริการนักศึกษา โดยมีการใช้งานเต็มเวลาให้บริการ ทุกวัน จันทร์ถึงอาทิตย์ ในช่วงเวลา 8.30 น.-21.00น. โดยมีบริการให้บริการต่างๆคือ**
 - บริการการเรียนการสอนตามตาราง ให้กับคณะต่างๆ เช่น ศิลปกรรม เทคโนโลยี สื่อสารมวลชน ศึกษาศาสตร์ วิทยาศาสตร์ วิศวกรรมศาสตร์ เป็นต้น
 - จัดฝึกอบรมในหลักสูตรต่างๆ ทางด้าน การออกแบบ มัลติมีเดีย แอนิเมชัน
 - บริการนักศึกษา ช่วงที่ไม่มีการใช้ห้องในการจัดการเรียนการสอน ซึ่งถือเป็นการลงทุนที่คุ้มค่าและสามารถบริหารจัดการทรัพยากรภายในมหาวิทยาลัยอย่างมีประสิทธิภาพและเกิดประสิทธิผล

ผลกระทบต่อชุมชน สังคม

งบประมาณที่ได้จากงบประมาณที่ได้มาจากยุทธศาสตร์ได้นำมาใช้บริการประชาชน ชุมชน และสังคมในรูปแบบต่างๆ ได้แก่

- การจัดบริการทางวิชาการให้กับประชาชน เช่น โครงการ 30 บาทรอบรู้เรื่อง ICT ซึ่ง

จัดเป็นปีที่ 6 มีผู้ผ่านการอบรมประมาณ 2,000 คน

- ให้บริการห้องปฏิบัติการกับหน่วยงานราชการต่างๆ ในการประชุม หรืออบรมเชิงปฏิบัติการ
- เป็นสถานที่จัดประชุมทางวิชาการ เช่น โครงการอบรมของ SEMEO VOCTEC, CPSC
- บุคลากรภายนอก โดยเฉพาะเด็กจากชุมชนสามารถมาใช้บริการที่ห้องสมุดของมหาวิทยาลัย



การขยายพื้นที่บริการ ไปยังศูนย์รังสิต เพื่อให้บริการกับนักศึกษาและบุคลากร ตลอดจนประชาชนที่อยู่ในพื้นที่ย่านเมืองเอก รังสิต ให้เป็นแหล่งเรียนรู้ของชุมชนอีกทางหนึ่ง



6. โครงการพัฒนาการจัดการศึกษาตามยุทธศาสตร์การพัฒนามหาวิทยาลัย เทคโนโลยี ราชมงคลด้านวิทยาศาสตร์และเทคโนโลยี ได้กำหนดทิศทางการพัฒนาประเทศที่ มุ่งเน้นการเพิ่มขีดความสามารถใน 7 กลุ่มอุตสาหกรรมทั้งทางตรงและทางอ้อม (ให้บรรยายผลลัพธ์และผลกระทบที่เกิดกับกลุ่มอุตสาหกรรมว่าเป็นอย่างไร)
ผลลัพธ์/ผลกระทบ การพัฒนากำลังคน (การจัดการเรียนการสอน , การดำเนินการวิจัย ,

การบริการวิชาการแก่สังคม)

หมายเหตุ : เน้นผลกระทบ ในงบบุคลากรฯ มีการบูรณาการระหว่างการเรียนการสอน งานวิจัยและบริการวิชาการแก่สังคมอย่างไรบ้าง และส่งผลโดยตรงและทางอ้อมกับ 7 กลุ่มอุตสาหกรรมอย่างไร หรือถ้ามีอุตสาหกรรมอื่นที่เป็น trend ขณะนี้แล้วมีโครงการบริการวิชาการหรือองค์ความรู้/งานวิจัย จากงบบุคลากรฯไปพัฒนาหรือบัณฑิตจากผลของการดำเนินการโครงการ บุคลากรฯเข้าไปป้อนกลุ่มอุตสาหกรรมดังกล่าวให้เพิ่มเติมมาด้วย จะเริ่มต้นจากภารกิจใดก่อนก็ได้)

รายละเอียดที่ควรมี

1. การนำความรู้การฝึกอบรม/ศึกษาดูงาน มาถ่ายทอด/ต่อยอด ในการเรียนการสอน การวิจัย และบริการวิชาการ
2. การจัดการศึกษาในการผลิตบัณฑิตมีการขยายการรับนักศึกษา เพิ่มสัดส่วนนักศึกษา สายวิทยาศาสตร์ : สายสังคม
3. ผลกระทบในเชิงเศรษฐกิจและสังคม เช่น
 - 3.1 การสร้างเครือข่าย
 - 3.2 การมีความร่วมมือกับเอกชน การช่วยลดต้นทุนในการผลิต หรือการพัฒนา ศักยภาพบุคลากรของหน่วยงานเอกชน
4. ประโยชน์ที่ได้รับ ระดับคณะ มหาวิทยาลัย ชุมชน อุตสาหกรรม และประเทศชาติ

ผลผลิต :

ภาพรวม

	เป้าหมายตามงบที่ได้รับจัดสรร	ผลการดำเนินงาน
การพัฒนาอาจารย์ (คน)		
การจัดการเครื่องมือและห้องปฏิบัติการ (รายการ/ห้อง)		

พัฒนาอาจารย์

รายการ	จำนวน
ศึกษาต่อปริญญาเอก	
ศึกษาต่อปริญญาโท	
อบรมดูงาน	
สัดส่วน ตรี : โท : เอก	
จำนวนบุคลากรในสาขาที่เกี่ยวข้องที่ได้รับการอบรมเฉพาะด้านไม่น้อยกว่า 2 ครั้ง / คน / ปี	
จำนวนบุคลากรในสาขาที่เกี่ยวข้องกับงบบุคลากรฯ ทั้งหมด	
ร้อยละบุคลากรในสาขาที่เกี่ยวข้องที่ได้รับการอบรมเฉพาะด้านไม่น้อยกว่า 2 ครั้ง / คน / ปี	
จำนวนบุคลากรในสาขาที่เกี่ยวข้องที่ได้รับการส่งเสริมให้ไปอบรม ดูงาน/นำเสนอผลงาน วิชาการในเวทีสากล จากงบบุคลากรฯ	
จำนวนบุคลากรสาขาที่เกี่ยวข้องทั้งหมด	
ร้อยละบุคลากรในสาขาที่เกี่ยวข้องที่ได้รับการส่งเสริมให้ไปอบรม ดูงาน/นำเสนอผลงาน วิชาการในเวทีสากล	

การจัดการเครื่องมือ/ห้องปฏิบัติการ

รายการ	จำนวน
ห้องปฏิบัติการ (ห้อง)	6
เครื่องมือ (เครื่อง)	

ผลลัพธ์ที่เกิดจากโครงการ

1. การปรับกระบวนการเรียนการสอน

รายการ	จำนวน	รายละเอียด
จำนวนหลักสูตรสายวิทย์ที่มีปฏิบัตินของสาขาที่เกี่ยวข้อง		
จำนวนหลักสูตรสายวิทย์ของสาขาที่เกี่ยวข้องทั้งหมด		
ร้อยละหลักสูตรที่มีการฝึกปฏิบัติของสาขาที่เกี่ยวข้อง		
จำนวนหลักสูตรของสาขาที่เกี่ยวข้องที่พัฒนาใหม่จากองค์ความรู้ที่ได้จากงานยุทธศาสตร์ฯ		
จำนวนสาขาวิชาที่เกี่ยวข้องที่เน้นด้านวิทยาศาสตร์และเทคโนโลยี		
จำนวนสาขาวิชาที่เกี่ยวข้องทั้งหมด		
ร้อยละสาขาวิชาที่เกี่ยวข้องที่เน้นด้านวิทยาศาสตร์และเทคโนโลยี		
จำนวนนักศึกษาที่ได้รับความรู้ด้าน ICT		
จำนวนหลักสูตรสหกิจศึกษา		
จำนวนนักศึกษามีส่วนร่วมในการจัดโครงการวิจัยและสิ่งประดิษฐ์		
จำนวนนักศึกษาที่ร่วมในการให้บริการวิชาการแก่สังคม		
จำนวนเครือข่ายความร่วมมือทั้งในและต่างประเทศ		
จำนวนนักศึกษาเข้าใหม่สาขาที่เกี่ยวข้องสายวิทย์ (ปี 2553)		
จำนวนนักศึกษาเข้าใหม่สาขาที่เกี่ยวข้องสายสังคม (ปี 2553)		
จำนวนบัณฑิตสาขาที่เกี่ยวข้องที่มีงานทำ		
จำนวนบัณฑิตสาขาที่เกี่ยวข้องที่จบทั้งหมด		
ร้อยละบัณฑิตสาขาที่เกี่ยวข้องที่มีงานทำ		
ร้อยละความพึงพอใจของผู้ประกอบการต่อผู้สำเร็จการศึกษา		
รายได้เฉลี่ยแรกเข้าทำงานรายสาขาวิชาชีพ (ไปรตระบุย้อย)		
ร้อยละเงินเดือนแรกเข้าที่เพิ่มขึ้น		ต่ำกว่าวุฒิ..... คน ตามวุฒิ..... คน สูงกว่าวุฒิ..... คน

2. พัฒนาอาจารย์และห้องปฏิบัติการ

การดำเนินงานตามภารกิจ	ผลการดำเนินงาน
จำนวนนักศึกษาที่ใช้ประโยชน์ห้องปฏิบัติการที่เกิดจากครุภัณฑ์งบประมาณ	
ร้อยละความพึงพอใจของนักศึกษาต่อการเรียนการสอน	
ร้อยละความพึงพอใจของนักศึกษาต่ออุปกรณ์ครุภัณฑ์	80.04
จำนวนครั้งการให้บริการห้องปฏิบัติการ/เครื่องมือ (ให้แยกรายละเอียดตามห้อง , ครุภัณฑ์)	7 วันต่อสัปดาห์
จำนวนอาจารย์ที่ใช้ประโยชน์จากครุภัณฑ์งบประมาณ	
จำนวนอาจารย์ที่ใช้ประโยชน์จากความรู้ที่ได้รับการพัฒนา	
จำนวนอาจารย์ทั้งหมดที่ได้ไปพัฒนา (สาขาที่เกี่ยวข้องสายวิทย์)	
จำนวนอาจารย์สาขาที่เกี่ยวข้องทั้งหมด	
ร้อยละอาจารย์ที่นำความรู้ไปใช้ประโยชน์จากการพัฒนา	
ร้อยละของอาจารย์ที่ได้ไปพัฒนาจากงบประมาณ	
จำนวนอาจารย์ที่นำความรู้ไปถ่ายทอดให้กับนักศึกษา/อาจารย์/สถานประกอบการ/อื่น ๆ	
จำนวนอาจารย์ที่เข้าอบรมทั้งหมด	
ร้อยละของอาจารย์ที่เข้ารับการอบรมนำความรู้มาถ่ายทอดให้กับนักศึกษา/อาจารย์/สถานประกอบการ/อื่น ๆ	
จำนวนบุคลากรที่มีความรู้ความเข้าใจเพิ่มมากขึ้น	
จำนวนบุคลากรที่เข้าอบรมทั้งหมด	
ร้อยละของบุคลากรที่เข้าอบรมมีความรู้ความเข้าใจเพิ่มขึ้น	
จำนวนโครงการ/กิจกรรม บริการวิชาการที่ถ่ายทอดความรู้สู่ชุมชน	
จำนวนโครงการ/กิจกรรม บริการวิชาการที่พัฒนาอาชีพ	
จำนวนโครงการ/กิจกรรม บริการวิชาการที่สร้างรายได้	
จำนวนโครงการ/กิจกรรม บริการวิชาการที่ยกระดับคุณภาพชีวิต	
จำนวนโครงการ/กิจกรรม บริการวิชาการที่เสริมสร้างความสามารถในการแข่งขัน	
จำนวนโครงการ/กิจกรรม บริการวิชาการ ทั้งหมด	
จำนวนครั้งการให้บริการ โครงการ/กิจกรรม บริการวิชาการ	
จำนวนผู้เข้ารับบริการ โครงการ/กิจกรรม บริการวิชาการ	
ร้อยละความพึงพอใจของผู้รับบริการ โครงการ/กิจกรรม บริการวิชาการ	
ร้อยละความพึงพอใจต่อเครื่องมืออุปกรณ์	
ร้อยละความพึงพอใจต่อการพัฒนาบุคลากร	

ผลกระทบที่เกิดจากโครงการ

รายการ	จำนวน
จำนวนโครงการแลกเปลี่ยนทางวิชาการกับต่างประเทศ	2
จำนวนนักศึกษาแลกเปลี่ยนกับต่างประเทศ	1
จำนวนโครงการวิจัยเชิงสหวิทยาการ	
จำนวนโครงการวิจัยร่วมกับภาคเอกชน	1
จำนวนโครงการวิจัยสนองนโยบายของรัฐ	2
จำนวนสิ่งประดิษฐ์และนวัตกรรม	
จำนวนโครงการวิจัยทั้งหมด (สายวิทย์)	
จำนวนงานวิจัยที่ได้ดำเนินการร่วมกับหน่วยงานภายในประเทศ	3
จำนวนงานวิจัยที่ได้ดำเนินการร่วมกับหน่วยงานภายนอกประเทศ	
จำนวนผลงานวิจัยที่ได้นำเสนอในเวทีสากล	
จำนวนผลงานวิจัยที่ได้รับการจดสิทธิบัตร	
จำนวนผลงานวิจัยที่สามารถใช้ประโยชน์ได้ในเชิงพาณิชย์	
จำนวนผลงานวิจัยที่สามารถใช้ประโยชน์ในการส่งเสริมคุณภาพชีวิตเกษตรกรหรือชุมชน	
จำนวนชุมชนที่ได้รับประโยชน์จากผลงานวิจัย	
จำนวนสถานประกอบการที่ได้รับประโยชน์จากเครื่องมือและอาจารย์	
จำนวนศูนย์ความเชี่ยวชาญ/เป็นเลิศเฉพาะทาง	
จำนวนชุมชนที่สามารถสร้างอาชีพได้	
จำนวนรายได้/มูลค่าที่ชุมชนหรือสถานประกอบการได้เพิ่มขึ้น	
จำนวนมูลค่าที่ชุมชนหรือสถานประกอบการสามารถประหยัดได้	

ข้อมูลรายละเอียดประกอบตาราง

1. ด้านบริการวิชาการ (ภาพรวม) มีทั้งหมด 7 โครงการ ประกอบด้วย

ที่	ชื่อโครงการ/กิจกรรม	แหล่งประมาณ	จำนวนเงิน (บาท)	ชนิดและ จำนวนผู้เข้า อบรม	แหล่งชุมชนที่ พัฒนาอาชีพ / มีรายได้ มูลค่าเพิ่ม
1	สถานภาพธรรมาภิบาล มหาวิทยาลัยเทคโนโลยีราชมงคล มงคล	สถาบันคลังสมอง	1,200,000		ศึกษาสถานะภาพ ของธรรมาภิบาล ของมหาวิทยาลัย เทคโนโลยีราชมงคล ทั้ง 9 แห่ง และ สถาบัน เทคโนโลยีปทุม วัน
2	สถานภาพธรรมาภิบาล มหาวิทยาลัยประเทศ ออสเตรเลีย	สถาบันคลังสมอง	50,000		ได้รับทราบแนว ปฏิบัติที่ดี จาก สภามหาวิทยาลัย ประเทศ ออสเตรเลีย
3	ประเมินผลการดำเนินงานของ NOLP ทุนวิจัย	สวทช.	300,000		สวทช. นำไปเป็น ข้อมูลในการ สรุปผลการดำเนิน โครงการและการ บริหารจัดการ โครงการทุน ประเดิม
4	ผลิตสื่อกลุ่มสาระการเรียนรู้ วิทยาศาสตร์ ระดับ ประถมศึกษา	สพฐ / สวทช	6,000,000		นักเรียน อาจารย์ และประชาชน ใช้ เป็นแหล่งศึกษาหา ความรู้ และเป็น องค์ความรู้ของ ประเทศไทย
5	Digitized Document สำนักงาน	ปปช.	200,000		ข้อมูล ของ ปปช.

6	โครงการพัฒนาระบบสารสนเทศสำหรับจัดการโครงข่ายระบบผลิตพลังงานจากแสงอาทิตย์	สวทช.	1,750,000		พัฒนาระบบเพื่อตอบสนองอุตสาหกรรมด้านพลังงานแสงอาทิตย์
7	สารสนเทศเพื่อการจัดตั้งศูนย์เฝ้าระวังสิ่งแวดล้อมและสุขภาพภาคประชาชน	แผนงานสร้างเสริมการเรียนรู้ที่สถาบันอุดมศึกษาไทยเพื่อพัฒนานโยบายสาธารณะที่ดี (นสธ.)	600,000		แก้ปัญหาและผลกระทบด้านชุมชนและสิ่งแวดล้อมของเขตอุตสาหกรรมมาบตาพุด

*** ข้อมูลที่จะกรอก หัวข้อด้านบริการวิชาการ ข้อ1.1 – 1.5 ใส่ชื่อโครงการทุกงบประมาณ โครงการสามารถซ้ำกันได้

1.1 โครงการบริการวิชาการที่ถ่ายทอดความรู้สู่ชุมชน มีทั้งหมด.....โครงการ ประกอบด้วย

ที่	ชื่อโครงการ/กิจกรรม	จำนวนผู้เข้าร่วม	แหล่งงบประมาณ	ร่วมทำกับชุมชนใดบ้าง (โปรดระบุ)
1	สารสนเทศเพื่อการจัดตั้งศูนย์เฝ้าระวังสิ่งแวดล้อมและสุขภาพภาคประชาชน		แผนงานสร้างเสริมการเรียนรู้กับสถาบันอุดมศึกษาไทย เพื่อพัฒนานโยบายสาธารณะที่ดี (นสธ.)	33 ชุมชน แก้ปัญหาและผลกระทบด้านชุมชนและสิ่งแวดล้อมของเขตอุตสาหกรรมมาบตาพุด

1.2 โครงการบริการวิชาการที่พัฒนาอาชีพ มีทั้งหมด..... โครงการ ประกอบด้วย

ที่	ชื่อโครงการ/กิจกรรม	จำนวนผู้เข้าร่วม	แหล่งงบประมาณ	พัฒนาอาชีพอะไรบ้าง (โปรดระบุ)

1.3 โครงการบริการวิชาการที่สร้างรายได้ มีทั้งหมด. 7 โครงการ ประกอบด้วย

ที่	ชื่อโครงการ/กิจกรรม	จำนวนผู้เข้าร่วม	แหล่งงบประมาณ	มีรายได้เพิ่มขึ้นอย่างไร (โปรดระบุ)
1	สถานภาพธรรมภิบาลมหาวิทยาลัยเทคโนโลยีราชมงคล		สถาบันคลังสมอง	รับเงินอุดหนุนวิจัย จากภายนอก
2	สถานภาพธรรมภิบาลมหาวิทยาลัยประเทศออสเตรเลีย		สถาบันคลังสมอง	รับเงินอุดหนุนวิจัย จากภายนอก
3	ประเมินผลการดำเนินงานของ NOLP ทุนวิจัย		สวทช.	รับจ้างเป็นที่ปรึกษา
4	ผลิตสื่อกลุ่มสาระการเรียนรู้วิทยาศาสตร์ ระดับประถมศึกษา		สพฐ / สวทช	รับเงินอุดหนุนบริการวิชาการ จากภายนอก
5	Digitized Document สำนักงาน		ปช.	รับเงินอุดหนุนบริการวิชาการ จากภายนอก
6	โครงการพัฒนาระบบสารสนเทศสำหรับจัดการโครงข่ายระบบผลิตพลังงานจากแสงอาทิตย์		สวทช.	รับเงินอุดหนุนวิจัย จากภายนอก
7	สารสนเทศเพื่อการจัดตั้งศูนย์เฝ้าระวังสิ่งแวดล้อมและสุขภาพภาคประชาชน		แผนงานสร้างเสริมการเรียนรู้ ก้าวไกลสู่ อุดมศึกษาไทย เพื่อการพัฒนา นโยบาย สาธารณะที่ดี (นสร.)	รับเงินอุดหนุนวิจัย จากภายนอก

1.4 โครงการบริการวิชาการที่ยกระดับคุณภาพชีวิต มีทั้งหมด 4 โครงการ ประกอบด้วย

ที่	ชื่อโครงการ/กิจกรรม	จำนวนผู้เข้าร่วม	แหล่งงบประมาณ	ยกระดับคุณภาพชีวิตอย่างไร (โปรดระบุ)
1	ผลิตสื่อกลุ่มสาระการเรียนรู้วิทยาศาสตร์ ระดับประถมศึกษา		สพฐ/สวทช	สร้างความรู้ให้กับนักเรียน
2	โครงการพัฒนาระบบสารสนเทศสำหรับจัดการโครงข่ายระบบผลิตพลังงานจากแสงอาทิตย์		สวทช	พัฒนาความรู้เกี่ยวกับการจัดการระบบพลังงานแสงอาทิตย์
3	สารสนเทศเพื่อการจัดตั้งศูนย์เฝ้าระวังสิ่งแวดล้อมและสุขภาพภาคประชาชน		นสธ.	พัฒนาการสร้างเครือข่ายภาคประชาชน ของเขตอุตสาหกรรมมาตาดูเกี่ยวกับสิ่งแวดล้อม
4	สถานภาพธรรมภิบาลมหาวิทยาลัยเทคโนโลยีราชมงคล		สถาบันคลังสมองของชาติ	สร้างแนวทางในการบริหารจัดการที่ดี ในมหาวิทยาลัย

1.5 โครงการบริการวิชาการที่เสริมสร้างความสามารถในการแข่งขัน มีทั้งหมด 3 โครงการ ประกอบด้วย

ที่	ชื่อโครงการ/กิจกรรม	จำนวนผู้เข้าร่วม	แหล่งงบประมาณ	ลดการนำเข้าหรือเพิ่มการส่งออกและการแข่งขันให้กับเอกชนอย่างไร (โปรดระบุ)
1	โครงการพัฒนาระบบสารสนเทศสำหรับจัดการโครงข่ายระบบผลิตพลังงานจากแสงอาทิตย์		สวทช	ลดการนำเข้าเทคโนโลยีการตรวจวัดและควบคุมจากต่างประเทศ ส่งเสริมผู้ประกอบการ ไทย
2	สารสนเทศเพื่อการจัดตั้งศูนย์เฝ้าระวังสิ่งแวดล้อมและสุขภาพภาคประชาชน		นสธ.	สร้างศักยภาพการแข่งขันด้านอุตสาหกรรมของประเทศ
3	ผลิตสื่อกลุ่มสาระการเรียนรู้วิทยาศาสตร์ ระดับประถมศึกษา		สพฐ /สวทช	พัฒนาสื่อในประเทศ ลดการจัดการจากต่างประเทศ

2. ด้านงานวิจัย มีทั้งหมด 7 โครงการ ประกอบด้วย

ที่	ชื่อโครงการ/กิจกรรม	แหล่งประมาณ	จำนวนเงิน (บาท)	วิธีการนำไปใช้ประโยชน์ เช่น ร่วมกับ ชุมชน , จดสิทธิบัตร (โปรตระกูล)
1	สถานภาพธรรมชาติของ มหาวิทยาลัยเทคโนโลยีราชมงคล มงคล	สถาบันคลังสมอง	1,200,000	ศึกษาสถานะภาพของธรรมชาติของ มหาวิทยาลัยเทคโนโลยีราชมงคล ทั้ง 9 แห่ง และสถาบันเทคโนโลยีปทุมวัน
2	สถานภาพธรรมชาติของ มหาวิทยาลัยประเทศ ออสเตรเลีย	สถาบันคลังสมอง	50,000	ได้รับทราบแนวปฏิบัติที่ดี จากสภา มหาวิทยาลัย ประเทศออสเตรเลีย
3	ประเมินผลการดำเนินงานของ NOLP ทุนวิจัย	สวทช.	300,000	สวทช. นำไปเป็นข้อมูลในการสรุปผลการ ดำเนินโครงการและการบริหารจัดการ โครงการทุนประเดิม
4	ผลิตสื่อกลุ่มสาระการเรียนรู้ วิทยาศาสตร์ ระดับ ประถมศึกษา	สพฐ / สวทช	6,000,000	นักเรียน อาจารย์ และประชาชน ใช้เป็น แหล่งศึกษาหาความรู้ และเป็น องค์ความรู้ ของประเทศไทย
5	Digitized Document สำนักงาน	ปปช.	200,000	ข้อมูล ของ ปปช.
6	โครงการพัฒนาระบบ สารสนเทศสำหรับจัดการ โครงข่ายระบบผลิตพลังงาน จากแสงอาทิตย์	สวทช.	1,750,000	พัฒนาระบบ เพื่อตอบสนองอุตสาหกรรม ด้านพลังงานแสงอาทิตย์
7	สารสนเทศเพื่อการจัดตั้งศูนย์ เฝ้าระวังสิ่งแวดล้อมและ สุขภาพภาคประชาชน	แผนงานสร้าง เสริมการเรียนรู้ ที่สถาบัน อุดมศึกษาไทย เพื่อการพัฒนา นโยบาย สาธารณะที่ดี (นสร.)	600,000	แก้ปัญหาและผลกระทบด้านชุมชนและ สิ่งแวดล้อม ของ เขตอุตสาหกรรมมาบตา พุด

*** ข้อมูลที่จะกรอก หัวข้อด้านวิจัย ข้อ2.1 – 2.5 ใส่ชื่อโครงการทุกงบประมาณ โครงการสามารถซ้ำกันได้

2.1 งานวิจัยเชิงสหวิทยาการ มีทั้งหมด. 5 โครงการ ประกอบด้วย

ที่	ชื่อโครงการ/กิจกรรม	แหล่งประมาณ	จำนวนเงิน (บาท)
1	สถานภาพธรรมภิบาลมหาวิทยาลัยเทคโนโลยีราชมงคล	สถาบันคลังสมอง	1,200,000
2	สถานภาพธรรมภิบาลมหาวิทยาลัยประเทศออสเตรเลีย	สถาบันคลังสมอง	50,000
3	ประเมินผลการดำเนินงานของ NOLP ทุนวิจัย	สวทช.	300,000
4	โครงการพัฒนาระบบสารสนเทศสำหรับจัดการ โครงข่ายระบบผลิตพลังงานจากแสงอาทิตย์	สวทช.	1,750,000
5	สารสนเทศเพื่อการจัดตั้งศูนย์เฝ้าระวัง สิ่งแวดล้อมและสุขภาพภาคประชาชน	แผนงานสร้างเสริมการเรียนรู้ที่สถาบันอุดมศึกษา ไทย เพื่อการพัฒนานโยบาย สาธารณะที่ดี (นสธ.)	600,000

2.2 งานวิจัยร่วมกับภาคเอกชน มีทั้งหมด.....3..... โครงการ ประกอบด้วย

ที่	ชื่อโครงการ/กิจกรรม	แหล่งประมาณ	จำนวนเงิน (บาท)
1	ประเมินผลการดำเนินงานของ NOLP ทุนวิจัย	สวทช.	300,000
2	โครงการพัฒนาระบบสารสนเทศสำหรับจัดการ โครงข่ายระบบผลิตพลังงานจากแสงอาทิตย์	สวทช.	1,750,000
3	สารสนเทศเพื่อการจัดตั้งศูนย์เฝ้าระวัง สิ่งแวดล้อมและสุขภาพภาคประชาชน	แผนงานสร้างเสริมการเรียนรู้ที่สถาบันอุดมศึกษา ไทย เพื่อการพัฒนานโยบาย สาธารณะที่ดี (นสธ.)	600,000

2.3 งานวิจัยสนองนโยบายของรัฐ มีทั้งหมด. 5 โครงการ ประกอบด้วย

ที่	ชื่อโครงการ/กิจกรรม	แหล่งประมาณ	จำนวนเงิน (บาท)
1	สถานภาพธรรมชาติของมหาวิทยาลัยเทคโนโลยีราชมงคล	สถาบันคลังสมอง	1,200,000
2	สถานภาพธรรมชาติของมหาวิทยาลัยประเทศออสเตรเลีย	สถาบันคลังสมอง	50,000
3	ประเมินผลการดำเนินงานของ NOLP ทุนวิจัย	สวทช.	300,000
4	โครงการพัฒนาระบบสารสนเทศสำหรับจัดการโครงข่ายระบบผลิตพลังงานจากแสงอาทิตย์	สวทช.	1,750,000
5	สารสนเทศเพื่อการจัดตั้งศูนย์เฝ้าระวังสิ่งแวดล้อมและสุขภาพภาคประชาชน	แผนงานสร้างเสริมการเรียนรู้ที่สถาบันอุดมศึกษาไทย เพื่อการพัฒนานโยบายสาธารณะที่ดี (นสธ.)	600,000

2.4 ผลงานสิ่งประดิษฐ์และนวัตกรรม มีทั้งหมด..... ผลงาน ประกอบด้วย

ที่	ชื่อโครงการ/ผลงาน	แหล่งประมาณ	จำนวนเงิน (บาท)

2.5 จำนวนผลงานสิ่งประดิษฐ์และนวัตกรรม ที่มีการถ่ายทอดสู่ชุมชน / เอกชน มีทั้งหมด..... ผลงาน ประกอบด้วย

ที่	ชื่อโครงการ/ผลงาน	แหล่งประมาณ	นำไปใช้ประโยชน์โดยใคร และอย่างไร (โปรดระบุ)

3. ด้านครุภัณฑ์ มีทั้งหมด 6 รายการ ประกอบด้วย

ที่	ชื่อครุภัณฑ์	จำนวนเงิน	วิธีการใช้ประโยชน์ (ระบุรายละเอียด)		
			การเรียนการสอน	วิจัย	บริการ
1	พัฒนา Learning Space อาคาร วิทยบริการ	1,198,788.32			บริการ ณ อาคารวิทย บริการชั้น 3 และ 4
2	อุปกรณ์ค้นหาเส้นทางเครือข่าย เพื่อรองรับการขยายเครือข่าย มหาวิทยาลัย (Router)	1,720,000.00			ปรับปรุง ระบบ เครือข่าย
3	อุปกรณ์กระจายสัญญาณเครือข่าย หลัก	1,470,000.00			ปรับปรุง ระบบ เครือข่าย
4	ลิขสิทธิ์โปรแกรมคอมพิวเตอร์ เพื่องานสำนักงาน (Campus Agreement) ทั้งหมดมหาวิทยาลัย	999,647.50	ใช้บริการการเรียนการ สอน		ใช้บริการใน สำนักงาน และการ ปฏิบัติงาน
5	ขยายระบบเครือข่ายไร้สาย ภายในมหาวิทยาลัยฯ	1,000,000.00			ขยายระบบ การให้บริการ
6	พัฒนาห้องปฏิบัติการ คอมพิวเตอร์	2,300,000.00	จัดสรรครุภัณฑ์ให้กับ คณะวิทยาศาสตร์ และ คณะครุศาสตร์		

4. ด้านเครือข่าย มีทั้งหมด...6.... หน่วยงาน ประกอบด้วย

ที่	หน่วยงานที่มีความร่วมมือ / เครือข่าย	รายละเอียดความร่วมมือ	จำนวนเงิน (โปรดระบุในกรณีที่คิดเป็นมูลค่าได้)
1	สถาบันคลังสมอง	วิจัย จัดอบรม	1,250,000
2	แผนงานสร้างเสริมการเรียนรู้กับสถาบันอุดมศึกษาไทย เพื่อการพัฒนานโยบายสาธารณะที่ดี (นสธ.)	งานวิจัย	600,000
3	สวทช	งานวิจัย	200,000
4	Learn Tech Co Ltd.	ผลิตสื่อการเรียนรู้	6,200,000
5	AUA	พัฒนาศักยภาพด้านภาษาอังกฤษ	
6	สสท สมาคมส่งเสริมเทคโนโลยีไทย-ญี่ปุ่น	พัฒนาศักยภาพด้านภาษาญี่ปุ่นเกาหลี	

5. ด้านศูนย์ความเชี่ยวชาญ / เป็นเลิศเฉพาะทาง มีทั้งหมด 3 ศูนย์ ประกอบด้วย

ที่	ชื่อศูนย์	รายละเอียดความเชี่ยวชาญ / ความเป็นเลิศเฉพาะทาง	ผลการดำเนินงาน วิจัย / บริการ
1	ศูนย์ทดสอบความสามารถด้านโปรแกรม Microsoft Office /ICDL	เป็นศูนย์สอบ MOS Certificate /ICDL	เป็นศูนย์สอบ MOS Certificate ให้กับนักศึกษา ปีละกว่า 200 คน และ ICDL ปีละกว่า 200 คน
2	Network Academy	พัฒนาศักยภาพด้าน ระบบเครือข่ายคอมพิวเตอร์	จัดรมหลักสูตร CCNA 1-2 ให้บริการห้องสำหรับฝึกอบรม ของภาคเอกชน
3	ศูนย์ทดสอบความสามารถด้านภาษาอังกฤษ RT –TEP	ทดสอบความสามารถด้านภาษาอังกฤษ ตามมาตรฐาน Password ตามมาตรฐาน ของ Common European Framework	จัดการทดสอบความสามารถด้านภาษาอังกฤษ RT-TEP

ภาคผนวก

- รายชื่อคณะผู้จัดทำพร้อมที่อยู่ของหน่วยงานและเบอร์โทรศัพท์
 - รศ.ดร.อรุณี อินทรไพโรจน์ 081-915-4031 aruneei@hotmail.com
 - นายพงศ์พิชญ์ ต่วนภูษา 086-336-7514 pongpith@rmutt.ac.th
- สำนักวิทยบริการและเทคโนโลยีสารสนเทศ
มหาวิทยาลัยเทคโนโลยีราชมงคลธัญบุรี